



กระทรวงคมนาคม
การรถไฟฟ้าขนส่งมวลชนแห่งประเทศไทย
เอกสารประกอบการชี้แจง

เสนอ

ต่อคณะกรรมการวิสามัญพิจารณาศึกษา
ร่างพระราชบัญญัติงบประมาณรายจ่ายประจำปี
งบประมาณ พ.ศ. 2569
วุฒิสภา

มิถุนายน 2568



สารบัญ

| | หน้า |
|--|------|
| 1. รายนามผู้ชี้แจง | 1 |
| 2. วิสัยทัศน์ พันธกิจ และโครงสร้างของหน่วยงาน การดำเนินการกิจหน้าที่และอำนาจตามกฎหมายจัดตั้งหน่วยงานและการบูรณาการหรือประสานภารกิจในมิติด้านอื่น | 2 |
| 3. ภาพรวมงบประมาณของหน่วยรับงบประมาณ 3 ปีย้อนหลัง (ปีงบประมาณ พ.ศ. 2567-2569) ตามแบบ สว.69-01 | 6 |
| 4. ภาพรวมแผนงาน ผลผลิต/โครงการ และโครงการสำคัญ ประจำปีงบประมาณ พ.ศ. 2569 ตามแบบ สว.69-02 | 9 |
| 5. ผลการเบิกจ่ายและผลการดำเนินงานในปีงบประมาณ พ.ศ. 2567-2568 ตามแบบ สว.69-03 | 17 |
| 6. การดำเนินการตามข้อสังเกตของคณะกรรมการวิสามัญพิจารณาศึกษาร่างพระราชบัญญัติงบประมาณรายจ่ายประจำปีงบประมาณ พ.ศ. 2568 วุฒิสภา ตามแบบ สว.69-04 | 25 |

1. รายนามผู้ชี้แจง

การรถไฟฟ้าขนส่งมวลชนแห่งประเทศไทย

| ลำดับ | ชื่อ – สกุล | ตำแหน่ง |
|-------|---|---|
| 1. | นายวิทยา พันธุ์มงคล (นายวิดิ-ทะ-ยา พัน-มง-คน) | รองผู้ว่าการการรถไฟฟ้าขนส่งมวลชนแห่งประเทศไทย (ปฏิบัติการ) รักษาการแทน ผู้ว่าการการรถไฟฟ้าขนส่งมวลชนแห่ง ประเทศไทย |
| 2. | นางณัฐมณ บุนนาค (นางนะ-ทะ-มน บุน-นาก) | รองผู้ว่าการการรถไฟฟ้าขนส่งมวลชนแห่งประเทศไทย (การเงิน) |
| 3. | นายกิตติกร ตันเปาว์ (นายกิต-ติ-กอน ตัน-เปา) | รองผู้ว่าการการรถไฟฟ้าขนส่งมวลชนแห่งประเทศไทย (วิศวกรรมและก่อสร้าง) |
| 4. | นายสาโรจน์ ต.สุวรรณ (นายสา-โรด ตอ-สุ-วัน) | รองผู้ว่าการการรถไฟฟ้าขนส่งมวลชนแห่งประเทศไทย (กลยุทธ์และแผน) |
| 5. | นายพัฒนพงษ์ พงศ์ศุภสมิทธิ์ (นายพัท-ทะ-นะ-พง พง-สุ-พะ-สะ-มิด) | รองผู้ว่าการการรถไฟฟ้าขนส่งมวลชนแห่งประเทศไทย (บริหาร) |
| 6. | นายณอม รัตนเศรษฐ (นายณะ-หนอม รัต-ตะ-นะ-เสด) | ผู้ช่วยผู้ว่าการการรถไฟฟ้าขนส่งมวลชนแห่งประเทศไทย |
| 7. | นายกิตติ เอกวัลลภ (นายกิต-ติ เอก-วัน-ลบ) | ผู้ช่วยผู้ว่าการการรถไฟฟ้าขนส่งมวลชนแห่งประเทศไทย |
| 8. | นางสาวจิรนนท์ วรจักร (นางสาวจิ-ระ-นัน วอ-ระ-จัก) | ผู้ช่วยผู้ว่าการการรถไฟฟ้าขนส่งมวลชนแห่งประเทศไทย |
| 9. | นายณัฐพงศ์ สงฆ์ประชา (นายนัด-ทะ-พง สง-ประ-ชา) | ผู้ช่วยผู้ว่าการการรถไฟฟ้าขนส่งมวลชนแห่งประเทศไทย |
| 10. | นายสุทัศน์ สีขเรศ (นายสุ-ทัต สี-ชะ-เรศ) | ผู้ช่วยผู้ว่าการการรถไฟฟ้าขนส่งมวลชนแห่งประเทศไทย |
| 11. | นายณัฐ นาคธรณินทร์ (นายนัด นาก-ทอ-ระ-นิน) | ผู้ช่วยผู้ว่าการการรถไฟฟ้าขนส่งมวลชนแห่งประเทศไทย |

ผู้ประสานงาน

- | | | |
|----|---|--|
| 1. | นางสาววิมลณัฐ ศรีพิชัย (นางสาววิ-มน-นัด สี-พิ-ชัย) | พนักงานวิเคราะห์งบประมาณ หมายเลขโทรศัพท์ 08 4224 1515 |
| 2. | นางสาวฐิตารีย์ เจนภาณุสวัสดิ์ (นางสาวถิ-ตา-รี เจน-พา-นุ-สะ-หวัด) | พนักงานวิเคราะห์งบประมาณ หมายเลขโทรศัพท์ 08 5153 1615 |

2. วิสัยทัศน์ พันธกิจ และโครงสร้างหน่วยงาน การดำเนินการกิจหน้าที่และอำนาจ
ตามกฎหมายจัดตั้งหน่วยงานและการบูรณาการหรือประสานภารกิจในมิติด้านอื่น

2. วิสัยทัศน์ พันธกิจ และโครงสร้างหน่วยงาน การดำเนินการกิจหน้าที่และอำนาจ ตามกฎหมายจัดตั้งหน่วยงานและการบูรณาการหรือประสานภารกิจในมิติด้านอื่น

วิสัยทัศน์

รฟม. ได้กำหนดวิสัยทัศน์ของการดำเนินงานในช่วงปีงบประมาณ 2566 - 2570 ดังนี้
"ร่วมยกระดับเมืองด้วยโครงข่ายรถไฟฟ้าขนส่งมวลชนและนวัตกรรม เพื่ออนาคตที่ยั่งยืน"

หมายเหตุ : การรถไฟฟ้าขนส่งมวลชนแห่งประเทศไทย (รฟม.) ได้มีการจัดทำแผนวิสาหกิจระยะเวลา 5 ปี เพื่อใช้เป็นกรอบและทิศทางในการดำเนินงานของ รฟม. โดยแผนวิสาหกิจฉบับล่าสุด คือแผนวิสาหกิจประจำปีงบประมาณ พ.ศ. 2566-2570 ฉบับปรับปรุงปีงบประมาณ 2568 ซึ่งได้กำหนดวิสัยทัศน์โดยมีความหมาย ดังนี้

| | |
|-----------------------------|--|
| "ร่วม" | ให้ความสำคัญกับการคิดและทำร่วมกับผู้เชี่ยวชาญและ/หรือผู้มีส่วนได้ส่วนเสียในด้านต่าง ๆ เพื่อขับเคลื่อนการดำเนินงานขององค์กรให้เป็นไปอย่างมีประสิทธิภาพ โดยเน้นการสร้างความร่วมมือกับหน่วยงาน/องค์กรต่าง ๆ รวมถึงสร้างการมีส่วนร่วมของประชาชนเพื่อให้สนับสนุนและเกิดความเชื่อมั่นต่อการให้บริการและการดำเนินงานต่าง ๆ ขององค์กร |
| "ยกระดับเมือง" | เป็นส่วนหนึ่งของการยกระดับคุณภาพชีวิตประชาชนทั้งในกรุงเทพมหานคร และเมืองใหญ่ของภูมิภาค ผ่านการขยายโครงข่ายรถไฟฟ้าขนส่งมวลชน และการให้บริการที่ตอบสนองความต้องการของประชาชนอย่างมีประสิทธิภาพ |
| "โครงข่ายรถไฟฟ้าขนส่งมวลชน" | พัฒนาโครงข่ายรถไฟฟ้าขนส่งมวลชนทั้งระบบ ไม่ว่าจะเป็นการพัฒนาเส้นทาง การเดินรถ ระบบตัวโดยสาร พื้นที่ของ รฟม. และการเชื่อมต่อกับระบบขนส่งมวลชนและการเดินทางอื่นๆ ที่แสดงให้เห็นถึงความเชื่อมโยงทั้งโครงข่ายอย่างบูรณาการ |
| "นวัตกรรม" | ใช้ประโยชน์จากองค์ความรู้ที่สำคัญขององค์กร อาทิ องค์ความรู้ด้านการบริหารโครงการรถไฟฟ้า ด้านการก่อสร้างและการเดินรถ และด้านการจัดการความสัมพันธ์ผู้มีส่วนได้ส่วนเสีย เป็นต้น และเทคโนโลยีใหม่ๆ มาต่อยอดให้เกิดนวัตกรรมเพื่อพัฒนาการดำเนินงานขององค์กร ทั้งการขยายโครงข่ายรถไฟฟ้าขนส่งมวลชน การให้บริการรถไฟฟ้าและธุรกิจเกี่ยวเนื่อง รวมถึงกระบวนการทำงานภายในองค์กร |
| "ยั่งยืน" | สนับสนุนการพัฒนาเมืองทั้งด้านเศรษฐกิจ สังคม และสิ่งแวดล้อม ผ่านการดำเนินงานตามภารกิจขององค์กร ไปพร้อมกับการสร้างความยั่งยืนขององค์กร |

พันธกิจ และ การกิจตามกฎหมายจัดตั้งหน่วยงาน

พันธกิจ

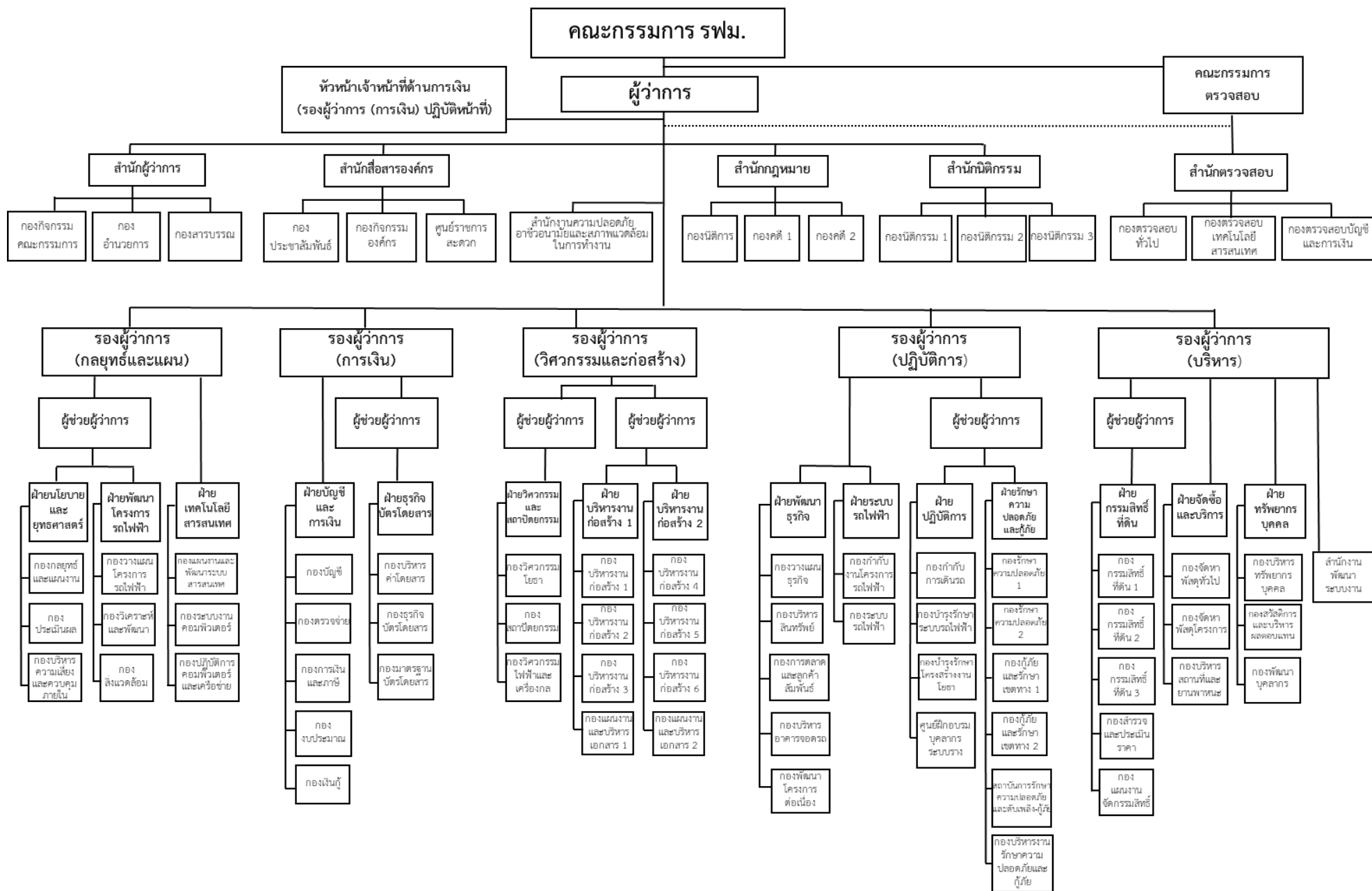
ตามพระราชบัญญัติการรถไฟฟ้าขนส่งมวลชนแห่งประเทศไทย พ.ศ. 2543 ได้กำหนดวัตถุประสงค์ขององค์การไว้ 3 ประการ ดังนี้

- 1) ดำเนินกิจการรถไฟฟ้าในกรุงเทพมหานครและปริมณฑล รวมทั้งจังหวัดอื่นตามที่กำหนดโดยพระราชกฤษฎีกา หรือระหว่างจังหวัดดังกล่าว
- 2) ศึกษา วิเคราะห์ และจัดทำโครงการและแผนงานเกี่ยวกับกิจการรถไฟฟ้าเพื่อปรับปรุงและพัฒนาให้ทันสมัย
- 3) ดำเนินธุรกิจเกี่ยวกับกิจการรถไฟฟ้าและธุรกิจอื่นเพื่อประโยชน์แก่ รฟม. และประชาชนในการใช้บริการกิจการรถไฟฟ้า

ภารกิจ

ตามวิสัยทัศน์ที่ตั้งไว้ รฟม. ได้กำหนดภาระกิจหลักที่จะดำเนินการในช่วงปีงบประมาณ 2566-2570 ภายใต้อำนาจหน้าที่ขององค์การไว้ ดังนี้

- 1) กำกับการศึกษาออกแบบและก่อสร้าง เพื่อขยายโครงข่ายรถไฟฟ้าขนส่งมวลชนและระบบเชื่อมต่ออย่างมีประสิทธิภาพ
- 2) ยกระดับและเชื่อมโยงระบบบริการ ร่วมกับขนส่งมวลชนที่เกี่ยวข้อง เพื่อยกระดับประสบการณ์การเดินทางให้ประชาชน
- 3) พัฒนาธุรกิจเกี่ยวเนื่องและร่วมเป็นส่วนหนึ่งของสังคม ชุมชน และทิศทางการพัฒนาเมืองอย่างยั่งยืน
- 4) ถ่ายทอดองค์ความรู้ ความเชี่ยวชาญด้านระบบรถไฟฟ้าขนส่งมวลชน และต่อยอดเป็นนวัตกรรมสนับสนุนระบบรถไฟฟ้าขนส่งมวลชนของประเทศ
- 5) พัฒนาบุคลากรและองค์กรให้มีประสิทธิภาพสูง สร้างความเชื่อมั่นให้กับทุกภาคส่วนเพื่อร่วมดำเนินงานให้บรรลุตามเป้าหมายอย่างยั่งยืน



3. ภาพรวมงบประมาณของหน่วยรับงบประมาณ 3 ปีย้อนหลัง
(ปีงบประมาณ พ.ศ. 2567-2569)
(แบบ สว.69-01)

ภาพรวมงบประมาณของหน่วยรับงบประมาณ 3 ปีย้อนหลัง
(ปีงบประมาณ พ.ศ. 2567-2569)

.....

ชื่อหน่วยงาน การรถไฟฟ้าขนส่งมวลชนแห่งประเทศไทย

1. จำแนกตามลักษณะรายจ่าย

หน่วย : ล้านบาท (ทศนิยม 4 ตำแหน่ง)

| รายการ | ปี 2567 (1) | ปี 2568 (2) | ปี 2569 (3) | เปรียบเทียบ (2) และ (3) | |
|--------------------|--------------------|--------------------|--------------------|----------------------------|--------------|
| | | | | เพิ่มขึ้น/ลดลง | ร้อยละ |
| รวมทั้งสิ้น | 19,845.0346 | 23,270.2571 | 33,258.1733 | 9,987.9162 | 42.92 |
| 1.1 รายจ่ายประจำ | 6,294.1794 | 6,808.9787 | 6,905.0251 | 96.0464 | 1.41 |
| 1.2 รายจ่ายลงทุน | 13,550.8552 | 16,461.2784 | 26,353.1482 | 9,891.8698 | 60.09 |

2. จำแนกตามงบรายจ่าย

หน่วย : ล้านบาท (ทศนิยม 4 ตำแหน่ง)

| รายการ | ปี 2567 (1) | ปี 2568 (2) | ปี 2569 (3) | เปรียบเทียบ (2) และ (3) | |
|--------------------|--------------------|--------------------|--------------------|----------------------------|--------------|
| | | | | เพิ่มขึ้น/ลดลง | ร้อยละ |
| รวมทั้งสิ้น | 19,845.0346 | 23,270.2571 | 33,258.1733 | 9,987.9162 | 42.92 |
| 2.1 งบบุคลากร | - | - | - | - | - |
| 2.2 งบดำเนินงาน | - | - | - | - | - |
| 2.3 งบลงทุน | 10,323.9371 | 11,444.4292 | 21,085.2300 | 9,640.8008 | 84.24 |
| 2.4 งบเงินอุดหนุน | - | - | - | - | - |
| 2.5 งบรายจ่ายอื่น | 9,521.0975 | 11,825.8279 | 12,172.9433 | 347.1154 | 2.94 |

3. เงินนอกงบประมาณของหน่วยรับงบประมาณ

หน่วย : ล้านบาท (ทศนิยม 4 ตำแหน่ง)

| รายการ | ปี 2567 (1) | ปี 2568 (2) | ปี 2569 (3) | เปรียบเทียบ (2) และ (3) | |
|--|-----------------|-----------------|-----------------|----------------------------|--------------|
| | | | | เพิ่มขึ้น/ลดลง | ร้อยละ |
| 3.1 เงินนอกงบประมาณสะสมคงเหลือยกมา | 6,125.1300 | 3,817.6100 | 1,994.4600 | (1,823.1500) | -47.76 |
| 3.2 รายได้ประเภทเงินนอกงบประมาณ | 18,021.8200 | 23,739.0100 | 19,502.2100 | (4,236.8000) | -17.85 |
| 3.3 รวมเงินนอกงบประมาณทั้งสิ้น (3.1+3.2) | 24,146.9500 | 27,556.6200 | 21,496.6700 | (6,059.9500) | -21.99 |
| 3.4 นำไปสมทบกับงบประมาณ | 627.1000 | 630.0000 | 693.8400 | 63.8400 | 10.13 |
| (1) งบบุคลากร | - | - | - | - | - |
| (2) งบดำเนินงาน | - | - | - | - | - |
| (3) งบลงทุน | 627.1000 | 630.0000 | 693.8400 | 63.8400 | 10.13 |
| (4) งบเงินอุดหนุน | - | - | - | - | - |

| รายการ | ปี 2567 (1) | ปี 2568 (2) | ปี 2569 (3) | เปรียบเทียบ (2) และ (3) | |
|--|----------------|----------------|----------------|----------------------------|--------|
| | | | | เพิ่มขึ้น/ลดลง | ร้อยละ |
| (5) งบรายจ่ายอื่น | - | - | - | - | - |
| 3.5 คงเหลือหลังหักเงินนำไปสมทบกับงบประมาณ (3.3-3.4) | 23,519.8500 | 26,926.6200 | 20,802.8300 | (6,123.7900) | -22.74 |
| 3.6 แผนการใช้จ่ายอื่น | 19,702.2400 | 24,932.1600 | 20,078.8500 | (4,853.3100) | -19.47 |
| (1) ภารกิจพื้นฐาน | 9,446.0100 | 6,861.3400 | 6,413.9800 | (447.3600) | -6.52 |
| - รายจ่ายประจำ | 9,089.1700 | 6,414.1400 | 5,581.0700 | (833.0700) | -12.99 |
| - รายจ่ายลงทุน | 356.8400 | 447.2000 | 832.9100 | 385.7100 | 86.25 |
| (2) ภารกิจเพื่อการพัฒนา | 10,256.2300 | 18,070.8200 | 13,664.8700 | (4,405.9500) | -24.38 |
| - รายจ่ายประจำ | - | - | - | - | - |
| - รายจ่ายลงทุน | 10,256.2300 | 18,070.8200 | 13,664.8700 | (4,405.9500) | -24.38 |
| 3.7 คงเหลือ (3.5-3.6) | 3,817.6100 | 1,994.4600 | 723.9800 | (1,270.4800) | -63.70 |

หมายเหตุ : วงเงินที่นำไปสมทบตามแนวทางการจัดหางบประมาณรายจ่ายประจำปีงบประมาณ พ.ศ. 2569 ตามฐานข้อมูลสำนักงบประมาณ และ/หรือ เอกสารงบประมาณ

4. งบประมาณตามยุทธศาสตร์การจัดสรรงบประมาณ จำแนกตามกลุ่มแผนงาน 3 ปีย้อนหลัง

หน่วย : ล้านบาท (ทศนิยม 4 ตำแหน่ง)

| ประเภทงบประมาณรายจ่าย - แผนงาน | | ปี 2567 (1) | ปี 2568 (2) | ปี 2569 (3) | เปรียบเทียบ (2) และ (3) | |
|--------------------------------|--|----------------|----------------|----------------|----------------------------|--------|
| | | | | | เพิ่มขึ้น/ (ลดลง) | ร้อยละ |
| รวมทั้งสิ้น | | 19,845.0346 | 23,270.2571 | 33,258.1733 | 9,987.9162 | 42.92 |
| 4.1 | แผนงานพื้นฐาน | - | - | - | - | - |
| 4.2 | แผนงานยุทธศาสตร์ | 10,323.9371 | 11,444.4292 | 21,085.2300 | 9,640.8008 | 84.24 |
| | (1) แผนงานยุทธศาสตร์พัฒนาด้านคมนาคมและระบบโลจิสติกส์ | 10,323.9371 | 11,444.4292 | 21,085.2300 | 9,640.8008 | 84.24 |
| 4.3 | แผนงานบูรณาการ | - | - | - | - | - |
| 4.4 | แผนงานบุคลากรภาครัฐ | - | - | - | - | - |
| 4.5 | รายการดำเนินการภาครัฐ | 9,521.0975 | 11,825.8279 | 12,172.9433 | 347.1154 | 2.94 |
| | (1) แผนงานบริหารจัดการหนภาครัฐ | 9,521.0975 | 11,825.8279 | 12,172.9433 | 347.1154 | 2.94 |

4. ภาพรวมแผนงาน ผลผลิต/โครงการ และโครงการที่สำคัญ
ประจำปีงบประมาณ พ.ศ. 2569
(แบบ สว.69-02)

ภาพรวมแผนงาน ผลผลิต/โครงการ และโครงการที่สำคัญ
ประจำปีงบประมาณ พ.ศ. 2569

.....

ชื่อหน่วยงาน การรถไฟฟ้ามหานครแห่งประเทศไทย

1 ภาพรวมแผนงาน ผลผลิต/โครงการ จำแนกตามงบรายจ่าย

หน่วย : ล้านบาท (ทศนิยม 4 ตำแหน่ง)

| แผนงาน – ผลผลิต/โครงการ (ทุกแผนงาน) | งบบุคลากร | | | | | งบดำเนินงาน | | | | | งบลงทุน | | | งบอุดหนุน | งบรายจ่ายอื่น | รวมทั้งสิ้น |
|--|-----------|--------------|-----------------|-------------------|-----|-------------|-----------|----------|----------------|-----|-------------|-----------------------|-------------|-----------|---------------|-------------|
| | เงินเดือน | ค่าจ้างประจำ | ค่าจ้างชั่วคราว | ค่าตอบแทนพนักงานฯ | รวม | ค่าตอบแทน | ค่าใช้สอย | ค่าวัสดุ | ค่าสาธารณูปโภค | รวม | ค่าครุภัณฑ์ | ที่ดินและสิ่งก่อสร้าง | รวม | | | |
| 1. แผนงานยุทธศาสตร์พัฒนา ด้านคมนาคมและระบบโลจิสติกส์ | - | - | - | - | - | - | - | - | - | - | - | 21,085.2300 | 21,085.2300 | - | - | 21,085.2300 |
| (1) โครงการรถไฟฟ้ามหานครสายสีม่วง ช่วงบางใหญ่-ราษฎร์บูรณะ และช่วงบางใหญ่-บางซื่อ | - | - | - | - | - | - | - | - | - | - | - | 3,642.6300 | 3,642.6300 | - | - | 3,642.6300 |
| (2) โครงการรถไฟฟ้ามหานครสายสีเหลือง ช่วงลาดพร้าว-สำโรง | - | - | - | - | - | - | - | - | - | - | - | 2,505.0000 | 2,505.0000 | - | - | 2,505.0000 |
| (3) โครงการรถไฟฟ้ามหานครสายสีชมพู ช่วงแคราย-มีนบุรี | - | - | - | - | - | - | - | - | - | - | - | 2,250.0000 | 2,250.0000 | - | - | 2,250.0000 |
| (4) โครงการรถไฟฟ้ามหานครสายสีม่วง ช่วงเตาปูน-ราษฎร์บูรณะ | - | - | - | - | - | - | - | - | - | - | - | 130.6000 | 130.6000 | - | - | 130.6000 |
| (5) โครงการรถไฟฟ้ามหานครสายสีส้ม ช่วงบางขุนนนท์-ศูนย์วัฒนธรรม | - | - | - | - | - | - | - | - | - | - | - | 12,557.0000 | 12,557.0000 | - | - | 12,557.0000 |
| 2. แผนงานยุทธศาสตร์เพื่อ สนับสนุนด้าน..... | - | - | - | - | - | - | - | - | - | - | - | - | - | - | - | - |
| 3. แผนงานบูรณาการ | - | - | - | - | - | - | - | - | - | - | - | - | - | - | - | - |
| 4. แผนงานพื้นฐานด้าน | - | - | - | - | - | - | - | - | - | - | - | - | - | - | - | - |
| 5. แผนงานบุคลากรภาครัฐ | - | - | - | - | - | - | - | - | - | - | - | - | - | - | - | - |

| แผนงาน – ผลผลิต/โครงการ (ทุกแผนงาน) | งบบุคลากร | | | | | งบดำเนินงาน | | | | | งบลงทุน | | | งบอุดหนุน | งบรายจ่ายอื่น | รวมทั้งสิ้น |
|--|-----------|--------------|-----------------|-------------------|-----|-------------|-----------|----------|----------------|-----|-------------|-----------------------|-----|-----------|---------------|-------------|
| | เงินเดือน | ค่าจ้างประจำ | ค่าจ้างชั่วคราว | ค่าตอบแทนพนักงานฯ | รวม | ค่าตอบแทน | ค่าใช้สอย | ค่าวัสดุ | ค่าสาธารณูปโภค | รวม | ค่าครุภัณฑ์ | ที่ดินและสิ่งก่อสร้าง | รวม | | | |
| 6. แผนงานบริหารจัดการหนี้ภาครัฐ | - | - | - | - | - | - | - | - | - | - | - | - | - | - | 12,172.9433 | 12,172.9433 |
| (1) โครงการชำระหนี้เงินกู้สำหรับก่อสร้างรถไฟฟ้ามหานครสายเฉลิมรัชมงคล | - | - | - | - | - | - | - | - | - | - | - | - | - | - | 2,455.7166 | 2,455.7166 |
| (2) โครงการชำระหนี้เงินกู้สำหรับก่อสร้างรถไฟฟ้าสายสีม่วงช่วงบางใหญ่-บางซื่อ | - | - | - | - | - | - | - | - | - | - | - | - | - | - | 497.6934 | 497.6934 |
| (3) โครงการชำระหนี้เงินกู้สำหรับก่อสร้างรถไฟฟ้าสายสีเขียวช่วงแบริ่ง-สมุทรปราการ | - | - | - | - | - | - | - | - | - | - | - | - | - | - | 2.3576 | 2.3576 |
| (4) โครงการชำระหนี้เงินกู้สำหรับก่อสร้างรถไฟฟ้าสายสีเงิน ช่วงหัวลำโพง-บางแคและช่วงบางซื่อ-ท่าพระ | - | - | - | - | - | - | - | - | - | - | - | - | - | - | 1,204.7814 | 1,204.7814 |
| (5) โครงการชำระหนี้เงินกู้สำหรับก่อสร้างรถไฟฟ้าสายสีม่วงช่วงเตาปูน-ราษฎร์บูรณะ | - | - | - | - | - | - | - | - | - | - | - | - | - | - | 2,407.4760 | 2,407.4760 |
| (6) โครงการชำระหนี้เงินกู้สำหรับก่อสร้างรถไฟฟ้าสายสีเขียวช่วงหมอชิต-สะพานใหม่-คูคต | - | - | - | - | - | - | - | - | - | - | - | - | - | - | 968.8892 | 968.8892 |
| (7) โครงการชำระหนี้เงินกู้สำหรับก่อสร้างรถไฟฟ้าสายสีส้มช่วงศูนย์วัฒนธรรม-มีนบุรี | - | - | - | - | - | - | - | - | - | - | - | - | - | - | 4,636.0291 | 4,636.0291 |

คำชี้แจง : 1. ให้กรม/หน่วยงาน ระบุข้อมูลทุกแผนงานที่ได้รับจัดสรรงบประมาณ

2. ให้ระบุข้อมูลเฉพาะผลผลิต/โครงการ ที่อยู่ในแผน ทุกโครงการ โดยไม่ต้องลงรายละเอียดถึงกิจกรรม

3. เฉพาะ “แผนงานพื้นฐาน” และ “แผนงานบุคลากรภาครัฐ” ให้ระบุเฉพาะภาพรวมตัวเลขงบประมาณ ไม่ต้องระบุรายละเอียด ผลผลิต/โครงการ กิจกรรม

4. ใช้ฐานข้อมูลตามคำของบประมาณ แบบ สงป.1009 (หน่วยงาน) : คู่มือปฏิบัติการจัดทำคำของบประมาณรายจ่ายประจำปีงบประมาณ พ.ศ. 2569 และ/หรือ เอกสารงบประมาณเล่มขาวคาดแดง

2. โครงการที่สำคัญ ประจำปีงบประมาณ พ.ศ. 2569

หน่วย : ล้านบาท (ทศนิยม 4 ตำแหน่ง)

| แผนงาน – ผลผลิต/โครงการ – กิจกรรม – ตัวชี้วัด (ยกเว้นแผนงานบุคลากรภาครัฐ) | งบประมาณ 2569 | งบรายจ่าย | ลักษณะการดำเนินการ | ที่มา/ความต้องการโครงการ | สถานที่ดำเนินการ/ สถานภาพปัจจุบัน (ณ วันที่จัดทำคำขอ) | ผลสัมฤทธิ์ที่คาดว่าจะ ได้รับจากการใช้จ่าย งบประมาณ |
|--|------------------|-----------|---|--|---|--|
| <p>1. แผนงานยุทธศาสตร์พัฒนาด้านคมนาคมและระบบโลจิสติกส์</p> <p>โครงการรถไฟฟ้าสายสีส้ม ช่วงบางขุนนนท์-ศูนย์วัฒนธรรม ตัวชี้วัด :</p> <p>เชิงปริมาณ : ชำระค่าธรรมเนียมที่ดิน 376 ราย เชิงปริมาณ : ชำระคืนตามสัญญาร่วมทุน ร้อยละ 100</p> <p>กิจกรรม (1) จัดกรรมสิทธิ์ที่ดิน โครงการรถไฟฟ้าสายสีส้ม ช่วงบางขุนนนท์-ศูนย์วัฒนธรรม จำนวน 6,557.0000 ล้านบาท (2) สนับสนุนค่างานโยธาดำเนินการสัญญาสัมปทานฯ โครงการรถไฟฟ้าสายสีส้ม ช่วงบางขุนนนท์-ศูนย์วัฒนธรรม จำนวน 6,000.0000 ล้านบาท</p> | 12,557.0000 | งบลงทุน | <p>(1) ค่าจัดกรรมสิทธิ์ที่ดินเป็นรายการปีเดียว</p> <p>(2) ค่าสนับสนุนงานโยธาดำเนินการสัญญาสัมปทานเป็นรายการผูกพัน โดยมีวงเงินงบประมาณทั้งสิ้น 95,432.0400 ล้านบาท และมีระยะเวลาในการผูกพันงบประมาณ 6 ปี</p> | <p>ที่มา : คณะรัฐมนตรีในคราวประชุมเมื่อวันที่ 28 มกราคม 2563 ได้มีมติอนุมัติการดำเนินโครงการรถไฟฟ้าสายสีส้ม ช่วงบางขุนนนท์ - มินบุรี (สุวินทวงศ์) ในรูปแบบ PPP Net Cost โดยภาครัฐลงทุนค่างานจัดกรรมสิทธิ์ที่ดินและภาคเอกชนลงทุนค่างานโยธา และค่างานระบบรถไฟฟ้า ขบวนรถไฟฟ้า บริหารการเดินรถและซ่อมบำรุงรักษาทั้งเส้นทาง รวมทั้งค่าจ้างที่ปรึกษาด้วย</p> <p>สภาพปัญหา/ความต้องการ: เพื่อเชื่อมโยงฝั่งตะวันออก-ตะวันตกของกรุงเทพมหานคร และรองรับการเดินทางของประชาชนเข้าสู่พื้นที่ใจกลางเมือง</p> <p>ความจำเป็นเร่งด่วน : มีความจำเป็นเร่งด่วน</p> | <p>สถานที่ดำเนินการ : เริ่มที่สถานีบางขุนนนท์เชื่อมต่อกับสายสีน้ำเงินและรถไฟฟ้าสายสีแดง โดยเป็นโครงสร้างอุโมงค์ใต้ดินผ่าน รพ.ศิริราช ลอดใต้แม่น้ำเจ้าพระยาผ่านสนามหลวง เชื่อมสายสีม่วงที่สถานีอนุสาวรีย์ประชาธิปไตยเข้า ถ.หลานหลวงผ่านแยกยมราช ผ่านแยกประตูน้ำเชื่อมรถไฟฟ้าแอร์พอร์ตเรลลิงค์ที่ราชปรารภ เข้า ถ.อภิศักดิ์นาค ผ่านศาลาว่าการ กทม. 2 ผ่านชุมชนประชาสงเคราะห์ ไปสถานีศูนย์วัฒนธรรมฯ เชื่อมสายสีส้มตะวันออกและสายเฉลิมรัชมงคล</p> <p>ความพร้อม : สามารถดำเนินโครงการได้ทันทีที่ได้รับจัดสรรงบประมาณ</p> <p>ความก้าวหน้างาน : ณ 31 พ.ค. 68 - งานจัดกรรมสิทธิ์ที่ดินแล้วเสร็จ 37.18% - งานโยธาลแล้วเสร็จ 9.71% (เร็วกว่าแผน +4.51%)</p> | <p>การเดินทางด้วยระบบขนส่งสาธารณะในเขตเมืองเพิ่มขึ้น (1) ดำเนินการจัดกรรมสิทธิ์ที่ดินตามคำพิพากษาของศาลได้ทั้งจำนวน (2) สามารถเบิกจ่ายค่าสนับสนุนค่างานโยธาดำเนินการสัญญาสัมปทานฯ ให้แก่ บริษัท ทางด่วนและรถไฟฟ้ากรุงเทพ จำกัด (มหาชน) ตามสัญญาสัมปทานได้ตามแผน</p> |

| แผนงาน – ผลผลิต/โครงการ – กิจกรรม – ตัวชี้วัด (ยกเว้นแผนงานบุคลากรภาครัฐ) | งบประมาณ 2569 | งบรายจ่าย | ลักษณะการดำเนินการ | ที่มา/ความต้องการโครงการ | สถานที่ดำเนินการ/ สถานภาพปัจจุบัน (ณ วันจัดทำคำขอ) | ผลสัมฤทธิ์ที่คาดว่าจะ ได้รับจากการใช้จ่าย งบประมาณ |
|--|------------------|-----------|---|--|--|---|
| 2. แผนงานยุทธศาสตร์พัฒนาด้านคมนาคมและระบบโลจิสติกส์ โครงการรถไฟฟ้าสายสีม่วง ช่วงบางใหญ่-ราษฎร์บูรณะ ตัวชี้วัด : เชิงปริมาณ : การให้บริการเดินรถและซ่อมบำรุงรักษา เชิงปริมาณ : จำนวนผู้ใช้บริการ 0.08 ล้านคน/เที่ยว/วัน เชิงปริมาณ : ชำระคืนตามสัญญาร่วมทุน ร้อยละ 100 กิจกรรม (1) การลงทุน การจัดหาระบบรถไฟฟ้า จำนวน 1,408.6100 ล้านบาท (2) เดินรถไฟฟ้าและซ่อมบำรุงรักษา จำนวน 2,234.0200 ล้านบาท | 3,642.6300 | งบลงทุน | ดำเนินการก่อสร้างแล้วเสร็จและเปิดให้บริการอย่างเป็นทางการในเดือน สิงหาคม 2559 (1) ค่าอุปกรณ์งานระบบและค่าใช้จ่ายที่เกี่ยวข้อง และ (2) ค่าเดินรถไฟฟ้าและซ่อมบำรุงรักษา เป็นรายการปีเดียว | ที่มา : โครงการรถไฟฟ้ามหานครสายฉลองรัชธรรม เริ่มดำเนินการก่อสร้างในปี พ.ศ. 2552 เป็นโครงสร้างทางวิ่งยกระดับตลอดสาย สภาพปัญหา/ความต้องการ: เพื่อเป็นค่าอุปกรณ์งานระบบและค่าใช้จ่ายที่เกี่ยวข้อง และค่าเดินรถไฟฟ้าและซ่อมบำรุงรักษาให้แก่ บริษัท ทางด่วนและรถไฟฟ้ากรุงเทพ จำกัด (มหาชน) ความจำเป็นเร่งด่วน : มีความจำเป็นเร่งด่วน | สถานที่ดำเนินการ : เส้นทางเริ่มบริเวณคลองบางไผ่ สถานีตลาดบางใหญ่ สถานีบางรักน้อยท่าอิฐ สถานีไทรม้า สถานีสะพานพระนั่งเกล้าสถานีแยกถนนพยุหรี 1 สถานีบางกระสอบ สถานีศูนย์ราชการนนทบุรี สถานีกระทรวงสาธารณสุข สถานีแยกติวานนท์ สถานีวงศ์สว่าง สถานีบางซื่อ สถานีเตาปูน โดยมีสถานีเตาปูนเป็นสถานีเปลี่ยนเส้นทาง (Interchange Station) ระหว่างสายสีม่วง และสายสีน้ำเงิน ความพร้อม : สามารถดำเนินโครงการได้ทันทีที่ได้รับจัดสรรงบประมาณ ความก้าวหน้างาน : ณ 30 เม.ย. 68 - ผู้โดยสารเฉลี่ยประมาณ 68,124 คน-เที่ยว/วัน | สามารถเบิกจ่ายค่าอุปกรณ์งานระบบและค่าใช้จ่ายที่เกี่ยวข้องและค่าเดินรถไฟฟ้าและซ่อมบำรุงรักษาให้แก่บริษัท ทางด่วนและรถไฟฟ้ากรุงเทพ จำกัด (มหาชน) ตามสัญญาสัมปทานได้ตามแผน |
| 3. แผนงานยุทธศาสตร์พัฒนาด้านคมนาคมและระบบโลจิสติกส์ โครงการรถไฟฟ้าสายสีเหลือง ช่วงลาดพร้าว-สำโรง ตัวชี้วัด : เชิงปริมาณ : จำนวนผู้ใช้บริการ 0.04 ล้านคน/เที่ยว/วัน เชิงปริมาณ : ชำระคืนตามสัญญาร่วมทุน ร้อยละ 100 | 2,505.0000 | งบลงทุน | ค่าสนับสนุนงานโยธาตามสัญญาสัมปทานเป็นรายการผูกพัน โดยมีวงเงิน งบประมาณทั้งสิ้น 25,050.0000 ล้านบาท และมีระยะเวลาในการผูกพัน งบประมาณ 10 ปี | ที่มา : ตามผลการศึกษาความเหมาะสมทางเศรษฐกิจ สิ่งแวดล้อม และการออกแบบเบื้องต้น โครงการระบบขนส่งมวลชนสายสีเหลือง ซึ่งดำเนินการโดยสำนักงานโยธาและแผนการขนส่งและจราจร (สนข.) ในช่วงระหว่างปี พ.ศ. 2550 – 2554 ได้แบ่งเส้นทางโครงการรถไฟฟ้าสายสีเหลืองฯ ออกเป็น 2 ช่วง ได้แก่ ช่วงรัช | สถานที่ดำเนินการ : เริ่มต้นที่จุดเชื่อมต่อกับระบบรถไฟฟ้ามหานคร สายเฉลิมรัชมงคล ที่แยกรัชดา-ลาดพร้าว ไปตามแนวถนนลาดพร้าว และยกระดับข้ามทางด่วนฉลองรัช จนถึงทางแยกบางกะปิ จากนั้นแนวเส้นทางจะเลี้ยวขวาไปทางทิศใต้ตามถนนศรีนครินทร์ | สามารถเบิกจ่ายค่าสนับสนุนค่างานโยธาตามสัญญาสัมปทานฯ ให้แก่ บริษัท อีสเทิร์น บางกอกโมโนเรล จำกัด ตามสัญญาสัมปทานได้ตามแผน |

| แผนงาน – ผลผลิต/โครงการ – กิจกรรม – ตัวชี้วัด (ยกเว้นแผนงานบุคคลากรภาครัฐ) | งบประมาณ 2569 | งบรายจ่าย | ลักษณะการดำเนินการ | ที่มา/ความต้องการโครงการ | สถานที่ดำเนินการ/ สถานภาพปัจจุบัน (ณ วันที่ทำคำขอ) | ผลสัมฤทธิ์ที่คาดว่าจะ ได้รับจากการใช้จ่าย งบประมาณ |
|---|------------------|-----------|---|---|--|--|
| กิจกรรม (1) สนับสนุนค่างานโยธาตามสัญญาสัมปทานฯ โครงการรถไฟฟ้าสายสีเหลือง ช่วงลาดพร้าว-สำโรง จำนวน 2,505.0000 ล้านบาท | | | | ดา/ลาดพร้าว – พัฒนาการ และช่วง พัฒนาการ – สำโรง หรือโครงการ รถไฟฟ้าสายสีเหลือง ช่วงลาดพร้าว – สำโรงในปัจจุบัน โดยเริ่มเปิดให้บริการ อย่างเป็นทางการเมื่อวันที่ 3 กรกฎาคม 2566 สภาพปัญหา/ความต้องการ: เพื่อเป็น ค่าสนับสนุนค่างานโยธาตามสัญญา สัมปทานฯ ให้แก่ บริษัท อีสเทิร์น บางกอกโมโนเรล จำกัด ความจำเป็นเร่งด่วน : มีความจำเป็น เร่งด่วน | เชื่อมต่อกับรถไฟฟ้าสายสีส้มที่ ทางแยกลำสาตี ต่อจากนั้นแนว เส้นทางจะยกระดับข้ามทาง แยกต่างระดับพระราม 9 โดย เชื่อมต่อกับ Airport Rail Link และผ่านแยกพัฒนาการ แยก ศรีนุช แยกศรีอุดมสุข แยกศรี เอี่ยม จนถึงแยกศรีเทพา จากนั้นแนวเส้นทางจะเลี้ยว ขวาอีกครั้งไปทางทิศตะวันตก ตามแนวถนนเทพารักษ์ ผ่านจุด เชื่อมต่อกับรถไฟฟ้าสายสีเขียว ช่วงแบริ่ง-สมุทรปราการ ที่ สถานีสำโรง และสิ้นสุดแนว เส้นทางบริเวณถนนปู่เจ้าสมิง พราย ความพร้อม : สามารถดำเนิน โครงการได้ทันทีที่ได้รับจัดสรร งบประมาณ ความก้าวหน้างาน : ณ 30 เม.ย. 68 - ผู้โดยสารเฉลี่ยประมาณ 43,767 คน-เที่ยว/วัน | |
| 4. แผนงานยุทธศาสตร์พัฒนาด้านคมนาคมและ ระบบโลจิสติกส์ โครงการรถไฟฟ้าสายสีชมพู ช่วงแคราย-มีนบุรี ตัวชี้วัด : เชิงปริมาณ : จำนวนผู้ให้บริการ 0.22 ล้านคน/เที่ยว/วัน เชิงปริมาณ : ชำระคืนตามสัญญาพร้อมทุน ร้อยละ 100 | 2,250.0000 | งบลงทุน | ค่าสนับสนุนงานโยธาตาม สัญญาสัมปทานเป็นรายการ ผูกพัน โดยมีวงเงิน งบประมาณทั้งสิ้น 22,500.0000 ล้านบาท และ มีระยะเวลาในการผูกพัน งบประมาณ 10 ปี | ที่มา : โครงการรถไฟฟ้าสายสีชมพู ช่วงแคราย - มีนบุรี เป็นโครงการหนึ่งใน แผนแม่บทระบบขนส่งมวลชนทาง รางในกรุงเทพมหานครและปริมณฑล (Mass Rapid Transit Master Plan in Bangkok Metropolitan Region: M-MAP) เพื่อรองรับการเดินทางของ ประชาชนในพื้นที่ด้านเหนือของ | สถานที่ดำเนินการ : เริ่มต้นบน ถนนรัตนาธิเบศร์บริเวณ ระหว่าง ศูนย์ราชการนนทบุรี และแยกแคราย บริเวณสถานี ศูนย์ราชการนนทบุรี รถไฟฟ้า สายสีม่วงฯ จากนั้นจะวิ่งเลี้ยว ข่ายบริเวณแยกแครายเข้าถนน ดิوانนท์ วิ่งตามถนนดิวนนท์ | สามารถเบิกจ่ายค่าสนับสนุนค่า งานโยธาตามสัญญาสัมปทานฯ ให้แก่ บริษัท นอร์ทเทิร์น บางกอกโมโนเรล จำกัด ตาม สัญญาสัมปทานได้ตามแผน |

| แผนงาน – ผลผลิต/โครงการ – กิจกรรม – ตัวชี้วัด (ยกเว้นแผนงานบุคคลากรภาครัฐ) | งบประมาณ 2569 | งบรายจ่าย | ลักษณะการดำเนินการ | ที่มา/ความต้องการโครงการ | สถานที่ดำเนินการ/ สถานภาพปัจจุบัน (ณ วันที่จัดทำข้อ) | ผลสัมฤทธิ์ที่คาดว่าจะ ได้รับจากการใช้จ่าย งบประมาณ |
|--|------------------|-----------|--------------------|--|--|--|
| กิจกรรม (1) สนับสนุนค่างานโยธาตามสัญญาสัมปทานฯ โครงการรถไฟฟ้าสายสีชมพู ช่วงแคราย-มีนบุรี จำนวน 2,250.0000 ล้านบาท | | | | <p>กรุงเทพมหานคร ภายใต้แผนแม่บทฯ ดังกล่าว จากการศึกษาของสำนักงานนโยบายและแผนการขนส่งและจราจร (สนข.) ได้กำหนดให้โครงการรถไฟฟ้าสายสีชมพูฯ เป็นระบบขนส่งมวลชนสายรองประเภทรถไฟฟ้ารางเดี่ยว (Straddle Monorail) ที่เป็นทางยกระดับตลอดเส้นทาง รวมระยะทางให้บริการ 34.5 กิโลเมตร โดยเริ่มเปิดให้บริการอย่างเป็นทางการเมื่อวันที่ 31 ธันวาคม 2566</p> <p>สภาพปัญหา/ความต้องการ: เพื่อเป็นค่าสนับสนุนค่างานโยธาตามสัญญาสัมปทานฯ ให้แก่ บริษัท นอร์ทเทิร์นบางกอกโมโนเรล จำกัด</p> <p>ความเป็นเรื่องด่วน : มีความจำเป็นเร่งด่วน</p> | <p>จนถึงแยกปากเกร็ด เลี้ยวขวาเข้าถนนแจ้งวัฒนะผ่านเมืองทองธานี ผ่านศูนย์ราชการ ผ่านทางแยกหลักสี่ เชื่อมต่อระบบรถไฟฟ้าขานเมืองสายสีแดงที่สถานีหลักสี่ ตลอดได้ทางยกระดับอุตราภิมุข (ดอนเมืองโทลเวย์) และผ่านวงเวียนอนุสาวรีย์ท้าวสุริยวงษ์ โดยมิติด้านนี้วัดพระศรีมหาธาตุเป็นสถานีเชื่อมต่อ กับรถไฟฟ้าสายสีเขียว ช่วงหมอชิต - สะพานใหม่ จากนั้นแนวเส้นทางจะวิ่งตามถนนรามอินทรา ยกระดับข้ามทางพิเศษฉลองรัชบริเวณแยกวัชรพล จนถึงแยกมีนบุรีแล้ววิ่งเข้าเมืองมีนบุรีตามถนนสีหบุรานุกิจ จากนั้นจะข้ามคลองสามวาและเลี้ยวขวาข้ามคลองแสนแสบผ่านพื้นที่ว่างและข้ามเข้าถนนรามคำแหง (สุขาภิบาล 3) จนถึงสิ้นสุดบริเวณทางแยกรมเกล้า ซึ่งสามารถเชื่อมต่อกับรถไฟฟ้าสายสีส้ม ช่วงตลิ่งชัน – มีนบุรีที่สถานีมีนบุรี</p> <p>ความพร้อม : สามารถดำเนินโครงการได้ทันทีที่ได้รับจัดสรรงบประมาณ</p> <p>ความก้าวหน้างาน : ณ 30 เม.ย. 68 - ผู้โดยสารเฉลี่ยประมาณ 62,006 คน-เที่ยว/วัน</p> | |

| แผนงาน – ผลผลิต/โครงการ – กิจกรรม – ตัวชี้วัด (ยกเว้นแผนงานบุคคลากรภาครัฐ) | งบประมาณ 2569 | งบรายจ่าย | ลักษณะการดำเนินการ | ที่มา/ความต้องการโครงการ | สถานที่ดำเนินการ/ สถานภาพปัจจุบัน (ณ วันจัดทำคำขอ) | ผลสัมฤทธิ์ที่คาดว่าจะ ได้รับจากการใช้จ่าย งบประมาณ |
|---|------------------|-----------|---|---|--|--|
| <p>5. แผนงานยุทธศาสตร์พัฒนาด้านคมนาคมและระบบโลจิสติกส์</p> <p>โครงการรถไฟฟ้าสายสีม่วง ช่วงเตาปูน-ราษฎร์บูรณะ ตัวชี้วัด :</p> <p>เชิงปริมาณ : ชำระค่าธรรมเนียมที่ดิน 57 ราย กิจกรรม</p> <p>(1) จัดกรรมสิทธิ์ที่ดิน โครงการรถไฟฟ้าสายสีม่วง ช่วงเตาปูน-ราษฎร์บูรณะ จำนวน 130.6000 ล้านบาท</p> | 130.6000 | งบลงทุน | ค่าจัดกรรมสิทธิ์ที่ดินเป็นรายการปีเดียว | <p>ที่มา : คณะรัฐมนตรีในคราวประชุมเมื่อวันที่ 9 มีนาคม 2553 ได้มีมติรับทราบผลการประชุมคณะกรรมการจัดระบบการจราจรทางบก ครั้งที่ 1/2553 เมื่อวันที่ 8 กุมภาพันธ์ 2553 ที่ได้มีมติเห็นชอบแผนแม่บทระบบขนส่งมวลชนทางรางในเขตกรุงเทพมหานครและปริมณฑล โดยกำหนดให้หน่วยงานที่เกี่ยวข้องรับไปดำเนินการในระยะเวลา 10 ปีแรก (เปิดให้บริการภายใน พ.ศ. 2562) จำนวน 7 สาย ระยะทางรวม 154 กิโลเมตร ซึ่งรวมถึงโครงการรถไฟฟ้าสายสีม่วง ช่วงเตาปูน-ราษฎร์บูรณะ ที่อยู่ในความรับผิดชอบของ รฟม.</p> <p>ต่อมา ครม. ในคราวประชุมเมื่อวันที่ 25 กรกฎาคม 2560 ได้มีมติอนุมัติให้ รฟม. ดำเนินงานก่อสร้างงานโยธาโครงการรถไฟฟ้าสายสีม่วง ช่วงเตาปูน - ราษฎร์บูรณะ (วงแหวนกาญจนาภิเษก) ครอบคลุมเงินรวม 101,112 ล้านบาท</p> <p>สภาพปัญหา/ความต้องการ: เพื่อเชื่อมต่อกับระบบรถไฟฟ้าสายสีม่วงฯ เพิ่มเติมโครงข่ายระบบรถไฟฟ้าสายสีม่วง รองรับการเดินทางในแนวเหนือ-ใต้ จากพื้นที่กรุงเทพมหานครและสถานที่สำคัญบริเวณเกาะรัตนโกสินทร์ไปถึงพื้นที่ด้านใต้ของฝั่งธนบุรีใกล้เคียงรอยต่อกับจังหวัดสมุทรปราการ</p> <p>ความจำเป็นเร่งด่วน : มีความจำเป็นเร่งด่วน</p> | <p>สถานที่ดำเนินการ : เริ่มต้นจากจุดเชื่อมต่อโครงการ ช่วงบางใหญ่-บางซื่อ ที่บริเวณเตาปูน เข้าสู่ถนนสามเสน รพ. วชิระ หอสมุดแห่งชาติ ผ่านคลองบางลำพู เลี้ยวซ้ายเข้าถนนพระสุเมรุ แยกผ่านฟ้าถนนราชดำเนินกลาง เข้าสู่ถนนมหาไชย ลอดใต้แม่น้ำเจ้าพระยาบริเวณสะพานพระปกเกล้า เข้าสู่ถนนประชาธิปไตย ลอดใต้วงเวียนใหญ่ เข้าสู่ถนนสมเด็จพระเจ้าตากสิน ลอดแยกมไหสวรรย์ เข้าสู่ถนนสุขสวัสดิ์ ผ่านสามแยกพระประแดง และสิ้นสุดที่ครุใน</p> <p>ความพร้อม : สามารถดำเนินโครงการได้ทันทีที่ได้รับจัดสรรงบประมาณ</p> <p>ความก้าวหน้างาน : ณ 31 พ.ค. 68 - งานจัดกรรมสิทธิ์ที่ดินแล้วเสร็จ 100% - งานโยธาแล้วเสร็จ 55.97% (เร็วกว่าแผน +7.73%)</p> | ดำเนินการจัดกรรมสิทธิ์ที่ดินตามคำพิพากษาของศาลได้ทั้งจำนวน |

5. ผลการเบิกจ่ายและผลการดำเนินงานในปีงบประมาณ พ.ศ. 2567-2568
(แบบ สว.69-03)

ผลการเบิกจ่ายและผลการดำเนินงานในปีงบประมาณ พ.ศ. 2567-2568

.....

ชื่อหน่วยงาน การรถไฟฟ้าขนส่งมวลชนแห่งประเทศไทย

1. ภาพรวมผลการเบิกจ่ายงบประมาณ ประจำปีงบประมาณ พ.ศ. 2568

หน่วย : ล้านบาท (ทศนิยม 4 ตำแหน่ง)

| ประเภทรายจ่าย | วงเงินตาม พ.ร.บ. (1) | วงเงินหลังโอน เปลี่ยนแปลง (2) | ผลการเบิกจ่าย | | ผลการใช้จ่าย | |
|---------------|-------------------------|-------------------------------------|---------------|-----------------------------|--------------|-----------------------------|
| | | | จำนวน (3) | ร้อยละ (4) = (3)/(2)*100 | จำนวน (5) | ร้อยละ (6) = (5)/(2)*100 |
| รวม | 23,270.2571 | 23,270.2571 | 12,938.6468 | 55.60 | 12,938.6468 | 55.60 |
| รายจ่ายประจำ | 6,808.9787 | 6,808.9787 | 3,788.2469 | 55.64 | 3,788.2469 | 55.64 |
| รายจ่ายลงทุน | 16,461.2784 | 16,461.2784 | 9,150.3999 | 55.59 | 9,150.3999 | 55.59 |

หมายเหตุ : ให้ใช้ผลการเบิกจ่าย ณ วันที่ 30 เมษายน 2568 และคำนวณร้อยละจากวงเงินงบประมาณหลังโอนเปลี่ยนแปลง

2. การกักเงินไว้เบิกเหลือปี ปีงบประมาณ 2567

หน่วย : ล้านบาท (ทศนิยม 4 ตำแหน่ง)

| ผลผลิต/โครงการ กิจกรรม | งบประมาณปี 2567 | | | | | คำชี้แจง |
|---|---------------------------|----------|--------|---------|--------|----------|
| | เงินกักไว้เบิก เหลือปี | เบิกจ่าย | ร้อยละ | คงเหลือ | ร้อยละ | |
| รวม | 46.5047 | 30.8150 | 66.26 | 15.6897 | 33.74 | |
| 1. โครงการชำระหนี้เงินกู้สำหรับก่อสร้างรถไฟฟ้าสายสีม่วง ช่วงบางใหญ่-บางซื่อ | 0.0002 | 0.0002 | 100 | - | - | |
| - รายการชำระค่าดอกเบี้ย | 0.0002 | 0.0002 | 100 | - | - | |
| 2. โครงการชำระหนี้เงินกู้สำหรับก่อสร้างรถไฟฟ้าสายสีเขียว ช่วงหมอชิต-สะพานใหม่-คูคต | 0.0001 | 0.0001 | 100 | - | - | |
| - รายการชำระค่าดอกเบี้ย | 0.0001 | 0.0001 | 100 | - | - | |

| ผลผลิต/โครงการ กิจกรรม | งบประมาณปี 2567 | | | | | คำชี้แจง |
|--|-----------------------------|----------|--------|---------|--------|---|
| | เงินกันไว้เบิก เหลือในปี | เบิกจ่าย | ร้อยละ | คงเหลือ | ร้อยละ | |
| 3. โครงการชำระหนี้เงินกู้สำหรับก่อสร้างโรงไฟฟ้าสายสี่ลุ่ม ช่วงศูนย์วัฒนธรรม-มินบุรี | 4.1339 | 4.1339 | 100 | - | - | |
| - รายการชำระค่าดอกเบี้ย | 4.1339 | 4.1339 | 100 | - | - | |
| 4. โครงการชำระหนี้เงินกู้สำหรับก่อสร้างโรงไฟฟ้าสายสี่ลุ่ม ช่วงเตาปูน-ราษฎร์บูรณะ | 9.6425 | 9.6425 | 100 | - | - | |
| - รายการชำระค่าดอกเบี้ย | 9.6425 | 9.6425 | 100 | - | - | |
| 5. โครงการรถไฟฟ้ามหานคร สายเฉลิมรัชมงคล | 0.0315 | 0.0315 | 100 | - | - | |
| - รายการค่าจัดกรรมสิทธิ์ที่ดิน | 0.0315 | 0.0315 | 100 | - | - | |
| 6. โครงการรถไฟฟ้าสายสีม่วง ช่วงบางใหญ่-ราษฎร์บูรณะ และช่วงบางใหญ่-บางซื่อ | 0.0477 | 0.0477 | 100 | - | - | |
| - รายการค่าจัดกรรมสิทธิ์ที่ดิน | 0.0098 | 0.0098 | 100 | - | - | |
| - รายการค่าอุปกรณ์งานระบบและค่าใช้จ่ายที่เกี่ยวข้อง | 0.0379 | 0.0379 | 100 | - | - | |
| 7. โครงการรถไฟฟ้าสายสีน้ำเงิน ช่วงหัวลำโพง-บางแค | 0.1237 | 0.1237 | 100 | - | - | |
| - รายการค่าจัดกรรมสิทธิ์ที่ดิน | 0.1237 | 0.1237 | 100 | - | - | |
| 8. โครงการรถไฟฟ้าสายสีน้ำเงิน ช่วงบางซื่อ-ท่าพระ | 0.6043 | 0.3571 | 59.10 | 0.2472 | 40.90 | |
| - รายการค่าจัดกรรมสิทธิ์ที่ดิน | 0.6043 | 0.3571 | 59.10 | 0.2472 | 40.90 | กันเงินไว้เบิกเหลือในปีเพื่อชำระค่าทดแทนเพิ่ม ตามคำวินิจฉัยอุทธรณ์ ค่าทดแทนเพิ่มจาก การรังวัดเนื้อที่เพิ่มขึ้น ค่าทดแทนเพิ่มตาม คำพิพากษาของศาล และค่าใช้จ่ายอื่นๆ ตาม กฎหมายที่เกี่ยวข้องกับการจัดกรรมสิทธิ์ที่ดิน |

| ผลผลิต/โครงการ กิจกรรม | งบประมาณปี 2567 | | | | | คำชี้แจง |
|---|-----------------------------|------------------|----------------|------------------|----------------|---|
| | เงินกันไว้เบิก เหลือในปี | เบิกจ่าย | ร้อยละ | คงเหลือ | ร้อยละ | |
| 9. โครงการรถไฟฟ้าสายสีเขียว ช่วงแบริ่ง-สมุทรปราการ - รายการค่าจัดกรรมสิทธิ์ที่ดิน | 0.0005 0.0005 | 0.0005 0.0005 | 100 100 | - - | - - | |
| 10. โครงการรถไฟฟ้าสายสีเขียว ช่วงหมอชิต-สะพานใหม่-คูคต - รายการค่าจัดกรรมสิทธิ์ที่ดิน | 0.0138 0.0138 | 0.0138 0.0138 | 100 100 | - - | - - | |
| 11. โครงการรถไฟฟ้าสายสีชมพู ช่วงแคราย-มีนบุรี - รายการค่าจัดกรรมสิทธิ์ที่ดิน | 0.8266 0.8266 | 0.8117 0.8117 | 98.20 98.20 | 0.0149 0.0149 | 1.80 1.80 | กันเงินไว้เบิกเหลือในปีเพื่อชำระค่าทดแทนเพิ่ม ตามคำวินิจฉัยอุทธรณ์ ค่าทดแทนเพิ่มจาก การรังวัดเนื้อที่เพิ่มขึ้น ค่าทดแทนเพิ่มตาม คำพิพากษาของศาล และค่าใช้จ่ายอื่นๆ ตาม กฎหมายที่เกี่ยวข้องกับการจัดกรรมสิทธิ์ที่ดิน |
| 12. โครงการรถไฟฟ้าสายสีเหลือง ช่วงลาดพร้าว-สำโรง - รายการค่าจัดกรรมสิทธิ์ที่ดิน | 0.6331 0.6331 | 0.0926 0.0926 | 14.62 14.62 | 0.5405 0.5405 | 85.38 85.38 | กันเงินไว้เบิกเหลือในปีเพื่อชำระค่าทดแทนเพิ่ม ตามคำวินิจฉัยอุทธรณ์ ค่าทดแทนเพิ่มจาก การรังวัดเนื้อที่เพิ่มขึ้น ค่าทดแทนเพิ่มตาม คำพิพากษาของศาล และค่าใช้จ่ายอื่นๆ ตาม กฎหมายที่เกี่ยวข้องกับการจัดกรรมสิทธิ์ที่ดิน |
| 13. โครงการรถไฟฟ้าสายสีส้ม ช่วงศูนย์วัฒนธรรม-มีนบุรี - รายการค่าจัดกรรมสิทธิ์ที่ดิน | 0.0147 0.0147 | 0.0147 0.0147 | 100 100 | - - | - - | |
| 14. โครงการรถไฟฟ้าสายสีม่วง ช่วงเตาปูน-ราษฎร์บูรณะ - รายการค่าจัดกรรมสิทธิ์ที่ดิน | 3.5247 3.5247 | 3.5247 3.5247 | 100 100 | - - | - - | |

| ผลผลิต/โครงการ กิจกรรม | งบประมาณปี 2567 | | | | | คำชี้แจง |
|--|---------------------------|------------------------|--------------------|------------------------|--------------------|---|
| | เงินกันไว้เบิก เหลือปี | เบิกจ่าย | ร้อยละ | คงเหลือ | ร้อยละ | |
| 15. โครงการรถไฟฟ้าสายสีส้ม ช่วงบางขุนนนท์-ศูนย์วัฒนธรรม - รายการค่าจัดกรรมสิทธิ์ที่ดิน | 26.9074 26.9074 | 12.0203 12.0203 | 44.67 44.67 | 14.8871 14.8871 | 55.33 55.33 | กันเงินไว้เบิกเหลือปีเพื่อชำระค่าทดแทนเพิ่ม ตามคำวินิจฉัยอุทธรณ์ ค่าทดแทนเพิ่มจาก การรังวัดเนื้อที่เพิ่มขึ้น ค่าทดแทนเพิ่มตาม คำพิพากษาของศาล และค่าใช้จ่ายอื่นๆ ตาม กฎหมายที่เกี่ยวข้องกับการจัดกรรมสิทธิ์ที่ดิน |

3. ผลการดำเนินงานในปีงบประมาณ พ.ศ. 2567-2568 ปัญหาอุปสรรค และแนวทางแก้ไข

3.1 ผลสำเร็จและประโยชน์ที่ได้รับจากการดำเนินโครงการในปีงบประมาณ พ.ศ. 2567-2568

หน่วย : ล้านบาท (ทศนิยม 4 ตำแหน่ง)

| ลำดับ | ชื่อ โครงการ-กิจกรรม | งบประมาณ | พื้นที่ดำเนินการ | ผลสำเร็จและประโยชน์ที่ได้รับจากการดำเนินโครงการ |
|-------|---|--|---|---|
| 1. | โครงการรถไฟฟ้าสายสีม่วง ช่วงบาง ใหญ่-ราษฎร์บูรณะ และช่วงบางใหญ่- บางซื่อ กิจกรรม (1) การลงทุน การจัดหาระบบรถไฟฟ้า (2) เดินรถไฟฟ้าและซ่อมบำรุงรักษา | ปี 68 : 3,878.7300 ปี 67 : 3,891.6700 | เส้นทางเริ่มบริเวณคลองบางไผ่ สถานีตลาดบางใหญ่ สถานีบางรักน้อยท่าอิฐ สถานีไทรมา สถานีสะพาน พระนั่งเกล้าสถานีแยกถนนพหลโยธิน 1 สถานีบางกระสอ สถานีศูนย์ราชการนนทบุรี สถานีกระทรวง สาธารณสุข สถานีแยกติวานนท์สถานีวงศ์สว่าง สถานีบางซื่อ สถานีเตาปูน โดยมีสถานีเตาปูนเป็น สถานีเปลี่ยนเส้นทาง (Interchange Station) ระหว่างสายสีม่วง และสายสีน้ำเงิน | สามารถเบิกจ่ายค่าอุปกรณ์งานระบบและค่าใช้จ่ายที่ เกี่ยวข้อง และค่าเดินรถไฟฟ้าและซ่อมบำรุงรักษาให้แก่ บริษัท ทางด่วนและรถไฟฟ้ากรุงเทพ จำกัด (มหาชน) ตาม สัญญาสัมปทานได้ตามแผน โครงการรถไฟฟ้าสายสีม่วง ช่วงบางใหญ่-ราษฎร์บูรณะ และช่วงบางใหญ่-บางซื่อสามารถช่วยประชาชนลดเวลา การเดินทาง แก้ปัญหาจราจรติดขัดในช่วงเวลา อีกทั้ง ยังก่อให้เกิดการพัฒนาพื้นที่ตามแนวสายทางรถไฟฟ้า |

| ลำดับ | ชื่อ โครงการ-กิจกรรม | งบประมาณ | พื้นที่ดำเนินการ | ผลสำเร็จและประโยชน์ที่ได้รับจากการดำเนินโครงการ |
|-------|--|--|--|--|
| 2. | โครงการรถไฟฟ้าสายสีชมพู ช่วงแคราย-มีนบุรี กิจกรรม (1) จัดกรรมสิทธิ์ที่ดิน (2) สนับสนุนค่างานโยธาดำเนินการตามสัญญา สัมปทานฯ | ปี 68 : 2,250.0000 ปี 67 : 2,250.0000 | เริ่มต้นบนถนนรัตนวิภาธรบริเวณระหว่าง ศูนย์ ราชการนนทบุรีและแยกแคราย บริเวณสถานีศูนย์ ราชการนนทบุรี รถไฟฟ้าสายสีม่วงฯ จากนั้นจะวิ่ง เลี้ยวซ้ายบริเวณแยกแครายเข้าถนนติวานนท์ วิ่ง ตามถนนติวานนท์จนถึงแยกปากเกร็ด เลี้ยวขวาเข้า ถนนแจ้งวัฒนะผ่านเมืองทองธานี ผ่านศูนย์ราชการ ผ่านทางแยกหลักสี่ เชื่อมต่อระบบรถไฟฟ้าชานเมือง สายสีแดงที่สถานีหลักสี่ ลอดใต้ทางยกระดับ อุดรภิรมย์ (ดอนเมืองโทลเวย์) และผ่านวงเวียน อนุสาวรีย์พิทักษ์รัฐธรรมนูญ โดยมีสถานีวัดพระศรี มหาธาตุเป็นสถานีเชื่อมต่อ กับรถไฟฟ้าสายสีเขียว ช่วงหมอชิต - สะพานใหม่ จากนั้นแนวเส้นทางจะวิ่ง ตามถนนรามอินทรา ยกระดับข้ามทางพิเศษคลอง รัชชูปถัมภ์บริเวณแยกวัชรพล จนถึงแยกมีนบุรีแล้ววิ่งเข้า เมืองมีนบุรีตามถนนสีหบุรานุกิจ จากนั้นจะข้าม คลองสามวาและเลี้ยวขวาข้ามคลองแสนแสบผ่าน พื้นที่ว่างและข้ามเข้าถนนรามคำแหง (สุขาภิบาล 3) จนถึงสิ้นสุดบริเวณทางแยกร่มเกล้า ซึ่งสามารถ เชื่อมต่อกับรถไฟฟ้าสายสีส้ม ช่วงตลิ่งชัน - มีนบุรี ที่สถานีมีนบุรี | สามารถเบิกจ่ายค่าจัดกรรมสิทธิ์ที่ดินและค่าสนับสนุนค่า งานโยธาดำเนินการตามสัญญาสัมปทานฯ ให้แก่ บริษัท นอร์ทเทิร์น บางกอกโมโนเรล จำกัด ตามสัญญาสัมปทานได้ตามแผน โครงการรถไฟฟ้าสายสีชมพู ช่วยรองรับการเดินทางใน พื้นที่กรุงเทพฯ และปริมณฑล ช่วยบรรเทาปัญหาด้าน การจราจรและลดปัญหาด้านมลพิษในเขตเมือง ช่วย กระจายความเจริญจากในเมืองไปสู่ชานเมือง อีกทั้งยัง เชื่อมต่อกับระบบขนส่งอื่นๆ ให้ต่อเนื่องกันเป็นระบบและ ครบวงจร |
| 3. | โครงการรถไฟฟ้าสายสีเหลือง ช่วงลาดพร้าว-สำโรง กิจกรรม (1) สนับสนุนค่างานโยธาดำเนินการตามสัญญา สัมปทานฯ | ปี 68 : 2,505.0000 ปี 67 : 2,505.1976 | เริ่มต้นที่จุดเชื่อมต่อกับระบบรถไฟฟ้ามหานคร สาย เจริญรัชชกาล ที่แยกรัชดา-ลาดพร้าว ไปตามแนว ถนนลาดพร้าว และยกระดับข้ามทางด่วนฉลองรัช จนถึงทางแยกบางกะปิ จากนั้นแนวเส้นทางจะเลี้ยว ขวาไปทางทิศใต้ตามถนนศรีนครินทร์ เชื่อมต่อกับ รถไฟฟ้าสายสีส้มที่ทางแยกลำสาลี ต่อจากนั้นแนว เส้นทางจะยกระดับข้ามทางแยกต่างระดับพระราม | สามารถเบิกจ่ายค่าสนับสนุนค่างานโยธาดำเนินการตามสัญญา สัมปทานฯ ให้แก่ บริษัท อีสเทิร์น บางกอก โมโนเรล จำกัด ตามสัญญาสัมปทานได้ตามแผน โครงการรถไฟฟ้าสายสีเหลือง ช่วยให้การเดินทางระหว่าง สถานีต่าง ๆ ในเส้นทางเป็นไปได้อย่างรวดเร็วและ สะดวกสบายสามารถเชื่อมต่อกับรถไฟฟ้าสายอื่น ๆ เช่น |

| ลำดับ | ชื่อ โครงการ-กิจกรรม | งบประมาณ | พื้นที่ดำเนินการ | ผลสำเร็จและประโยชน์ที่ได้รับจากการดำเนินโครงการ |
|-------|--|---------------------------------|--|---|
| | | | 9 โดยเชื่อมต่อกับ Airport Rail Link และผ่านแยกพัฒนาการ แยกศรีนุช แยกศรีอุดมสุข แยกศรีเอี่ยม จนถึงแยกศรีเทพา จากนั้นแนวเส้นทางจะเลี้ยวขวาอีกครั้งไปทางทิศตะวันตก ตามแนวถนนเทพารักษ์ ผ่านจุดเชื่อมต่อกับรถไฟฟ้าสายสีเขียวช่วงแบริ่ง-สมุทรปราการ ที่สถานีสำโรง และสิ้นสุดแนวเส้นทางบริเวณถนนปู่เจ้าสมิงพราย | สายสีน้ำเงิน สายสีส้ม สายสีเขียว และแอร์พอร์ตเรลลิงก์ ทำให้การเดินทางไปยังส่วนต่าง ๆ ของกรุงเทพฯ และปริมณฑลเป็นไปได้อย่างขึ้น |
| 4. | โครงการรถไฟฟ้าสายสีส้ม ช่วงศูนย์วัฒนธรรม-มีนบุรี กิจกรรม (1) จัดกรรมสิทธิ์ที่ดิน | ปี 68 : - ปี 67 : 0.0695 | เริ่มต้นจากบริเวณที่ตั้งอาคารสำนักงาน รฟม. ซึ่งเป็นที่ตั้งศูนย์ซ่อมบำรุง แล้วเข้าสู่ถนนพระรามเก้า ตัดผ่านถนนประดิษฐ์มนูธรรมแล้วเลี้ยวซ้ายเข้าถนนรามคำแหง วิ่งไปตามถนนรามคำแหงผ่านแยกกล้าสาธิต แยกถนนกาญจนาภิเษกไปสิ้นสุดที่สถานีสุวินทวงศ์ ซึ่งอยู่บริเวณใกล้จุดตัดระหว่างถนนรามคำแหงกับถนนสุวินทวงศ์ | ดำเนินการจัดกรรมสิทธิ์ที่ดินตามคำพิพากษาของศาลได้ทั้งหมด โครงการรถไฟฟ้าสายสีส้มส่วนตะวันออกจะช่วยให้เชื่อมต่อการเดินทางกับรถไฟฟ้าสีชมพู รถไฟฟ้าสายสีเหลือง และรถไฟฟ้ามหานคร สายเฉลิมรัชมงคล (สายสีน้ำเงิน) ทำให้เดินทางไปส่วนอื่นๆ ของกรุงเทพฯ ได้อย่างสะดวก ทำให้ประชาชนมีโอกาสทางธุรกิจมากขึ้น |
| 5. | โครงการรถไฟฟ้าสายสีส้ม ช่วงบางขุนนนท์-ศูนย์วัฒนธรรม กิจกรรม (1) จัดกรรมสิทธิ์ที่ดิน | ปี 68 : 2,810.6992 ปี 67 : - | เริ่มที่สถานีบางขุนนนท์เชื่อมต่อกับสายสีน้ำเงินและรถไฟฟ้าสายสีแดง โดยเป็นโครงสร้างอุโมงค์ใต้ดินผ่านรพ.ศิริราช ลอดใต้แม่น้ำเจ้าพระยาผ่านสนามหลวง เชื่อมสายสีม่วงที่สถานีอนุสาวรีย์ประชาธิปไตย เข้าถ.หลานหลวงผ่านแยกยมราช ผ่านแยกประตูน้ำเชื่อมรถไฟฟ้าแอร์พอร์ตเรลลิงค์ที่ราชปรารภ เข้าถ.อโศกดินแดง ผ่านศาลาว่าการ กทม. 2 ผ่านชุมชนประชาสงเคราะห์ ไปสถานีศูนย์วัฒนธรรมฯ เชื่อมสายสีส้มตะวันออกและสายเฉลิมรัชมงคล | ดำเนินการจัดกรรมสิทธิ์ที่ดินตามคำพิพากษาของศาลได้ทั้งหมด โครงการรถไฟฟ้าสายสีส้มส่วนตะวันออกนี้เป็นส่วนสำคัญในการเชื่อมโยงกรุงเทพฯ ฝั่งตะวันออกและตะวันตก ทำให้การเดินทางเข้าเมืองและกรุงเทพฯ ขึ้นในสะดวกขึ้น ช่วยลดปัญหาการจราจร และเพิ่มโอกาสในการพัฒนาอสังหาริมทรัพย์ในพื้นที่ใกล้เคียง |

คำชี้แจง : ให้นำหน่วยรับงบประมาณยกตัวอย่างการดำเนินโครงการที่ดำเนินการในปีงบประมาณ พ.ศ. 2567-2568 และเห็นว่าเป็นโครงการสำคัญที่ควรนำเสนอ

3.2 ปัญหา อุปสรรค และแนวทางแก้ไข (ข้อมูลปีงบประมาณ 2567-2568)

| ลำดับ | ปัญหา-อุปสรรค | แนวทางแก้ไข |
|-------|---|---|
| 1. | <p>ปี 2567</p> <p>(1) ด้านการใช้จ่ายงบประมาณ สามารถเบิกจ่ายงบประมาณได้ตามแผน ปีงบประมาณ พ.ศ. 2567 รพม. ได้รับจัดสรรงบประมาณ จำนวน 19,845.0346 ล้านบาท เบิกได้จำนวน 19,798.5299 ล้านบาท คิดเป็นร้อยละ 99.77</p> <p>(2) ด้านการดำเนินงาน โครงการรถไฟฟ้าสายสีส้ม ช่วงบางขุนนนท์-ศูนย์วัฒนธรรม ไม่ได้รับการจัดสรรงบประมาณรายการค่าจ้างสำรวจสิ่งขุดหาหินทราย ทำให้การส่งมอบพื้นที่ล่าช้าออกไป</p> | <p>- รพม. ได้ขอทำความเข้าใจความตกลงกับสำนักงบประมาณโอนเงินจัดสรรงบประมาณรายจ่ายมาเป็นค่าจ้างสำรวจสิ่งขุดหาหินทราย</p> |
| 2. | <p>ปี 2568</p> <p>(1) ด้านการใช้จ่ายงบประมาณ สามารถเบิกจ่ายงบประมาณได้ตามแผน ปีงบประมาณ พ.ศ. 2568 รพม. ได้รับจัดสรรงบประมาณ จำนวน 23,270.2571 ล้านบาท ณ สิ้นเดือน พฤษภาคม 2568 เบิกได้จำนวน 12,938.6468 ล้านบาท คิดเป็นร้อยละ 55.60</p> <p>(2) ด้านการดำเนินงาน โครงการรถไฟฟ้าสายสีส้ม ช่วงบางขุนนนท์-ศูนย์วัฒนธรรม ได้รับการจัดสรรงบประมาณที่ไม่เพียงพอ ทำให้ไม่สามารถดำเนินการวางเงินค่าทดแทน กรณีเจ้าของทรัพย์สินไม่มาตกลงทำสัญญาได้ เนื่องจากประกาศการเข้าครอบครองและใช้สิ่งขุดหาหินทรายก่อนการเวนคืนยังไม่มีผลใช้บังคับ</p> | <p>- รพม. ได้มีบันทึกที่ รพม009/1384 ลงวันที่ 30 พ.ค. 68 ถึง คค. เพื่อดำเนินการขอรับจัดสรรงบประมาณรายจ่าย งบกลาง รายการเงินสำรองจ่าย เพื่อกรณีฉุกเฉินหรือจำเป็นตามขั้นตอนต่อไป</p> <p>- รพม. ได้มีประกาศเรื่อง การเข้าครอบครองและใช้สิ่งขุดหาหินทรายฯ โครงการรถไฟฟ้าสายสีส้ม ช่วงบางขุนนนท์-ศูนย์วัฒนธรรม ก่อนการเวนคืน กรณีมีเหตุจำเป็นเร่งด่วนแล้ว เมื่อวันที่ 13 พ.ค. 2568 ซึ่งการใช้บังคับต้องประกาศให้ประชาชนทราบล่วงหน้าไม่น้อยกว่า 30 วัน คาดว่าจะใช้บังคับและเริ่มวางเงินค่าทดแทนได้ในเดือนกรกฎาคม 2568</p> |

6. การดำเนินการตามข้อสังเกตของคณะกรรมการวิสามัญพิจารณาศึกษาร่าง
พระราชบัญญัติงบประมาณรายจ่ายประจำปีงบประมาณ พ.ศ. 2568 วุฒิสภา
(แบบ สว.69-04)

(ไม่มีข้อมูลในส่วนที่เกี่ยวข้อง)